

關於我們

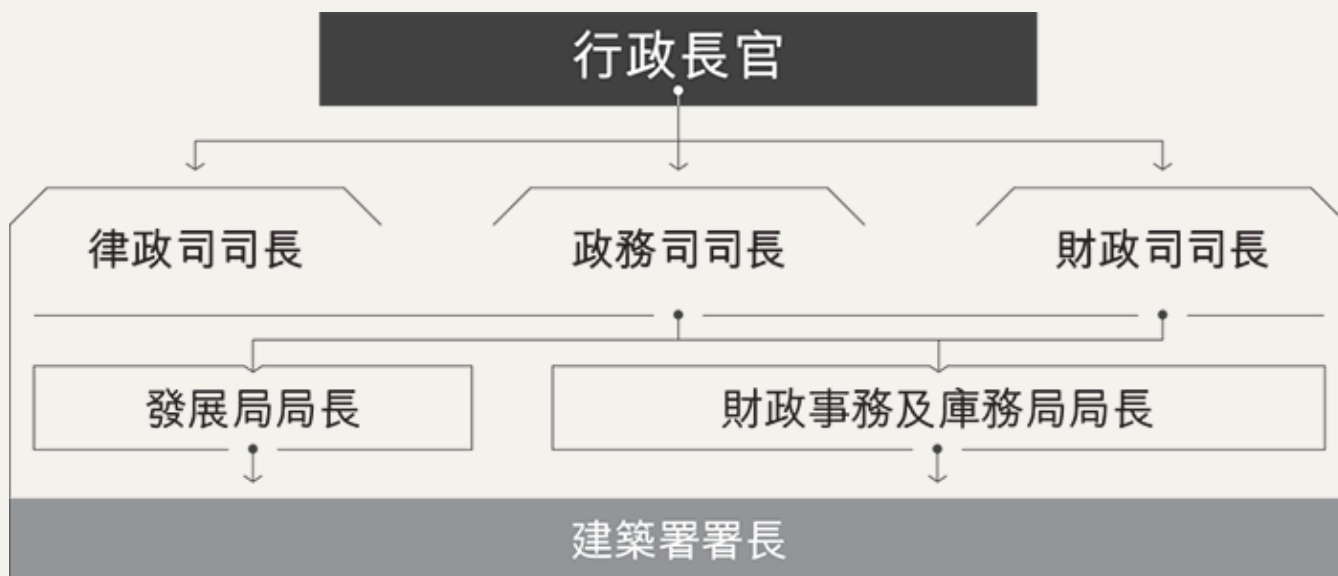


角色和組織架構

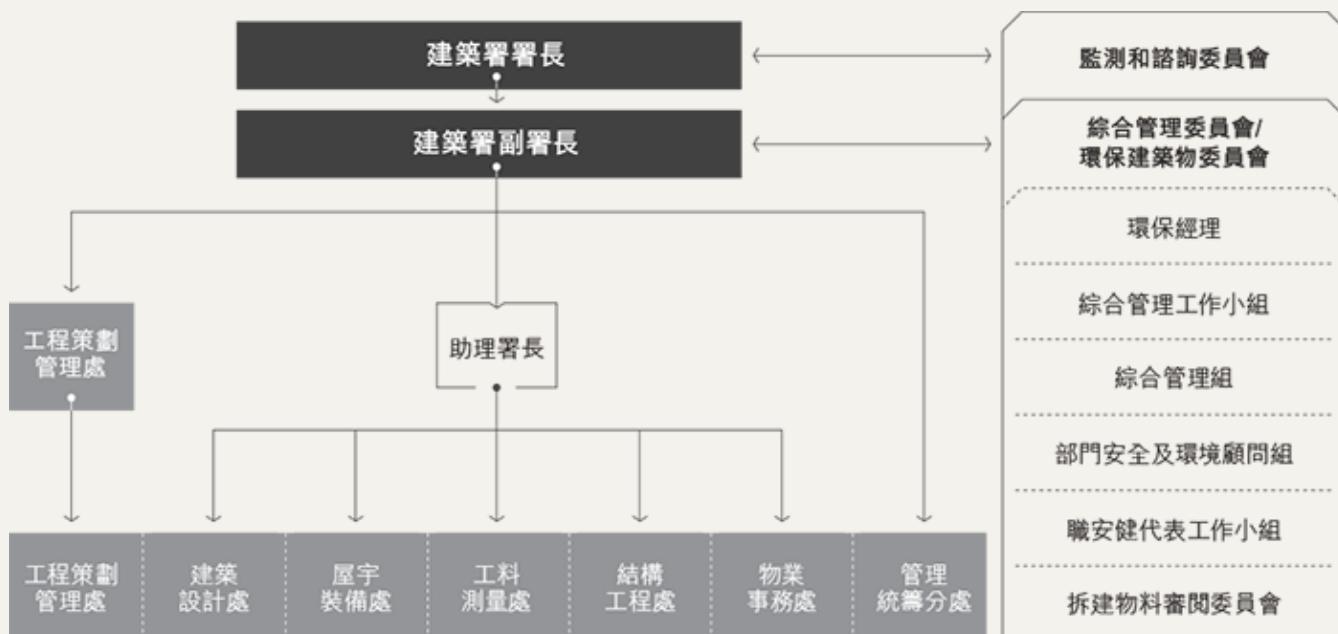
建築署為政府擁有和政府資助的設施提供以下三大範疇的服務：

- **監察及諮詢服務** – 宗旨是有效地向政府及半政府機構提供專業和技術意見，並監察政府資助及委託的工程；
- **設施保養** – 宗旨是就樓宇及設施的維修和翻新，提供有效率及具成本效益的專業和工程管理服務；及
- **設施發展** – 宗旨是就樓宇及有關設施的設計及建造，提供高效率、具成本效益及適時的建築和相關的專業及工程管理服務。

建築署在香港特別行政區政府的角色



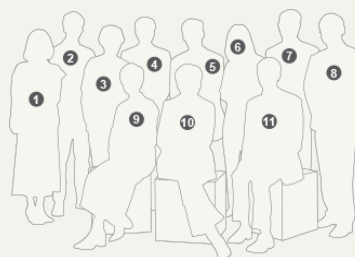
組織架構



高層議會成員



- (1): 楊麗芳女士，助理署長 (建築設計)
- (2): 黃德才太平紳士，工程策劃總監/1
- (3): 李詠兒太平紳士，助理署長 (工料測量)
- (4): 謝錦良先生，助理署長(結構工程)
- (5): 謝昌和先生，工程策劃總監/3
- (6): 關詠逵女士，部門主任秘書
- (7): 麥家俊太平紳士，助理署長 (屋宇裝備)
- (8): 翟榮邦先生，工程策劃總監/2
- (9): 何永賢太平紳士，建築署副署長
- (10): 林余家慧太平紳士，建築署署長
- (11): 許趙健先生，助理署長 (物業事務)



財務及營運模式

本署的營運經費來自基本工程項目儲備基金，所有撥款的運用均由立法會批核、監督和審查。

於2017年，我們開展了35項新的工程項目和合約，合共創造了4,947個職位。

部門開支

相對於2016-17年度，我們在2017-18年度的整體開支增加約1.61%^[1]。下圖顯示2017-18年度部門開支和不同服務範疇工程項目開支的分布^[2]。2018-19年度香港特別行政區政府財政預算案的「建築署管制人員報告」詳載了我們2017-18年度的財務資料及主要表現，可於www.budget.gov.hk網頁瀏覽。

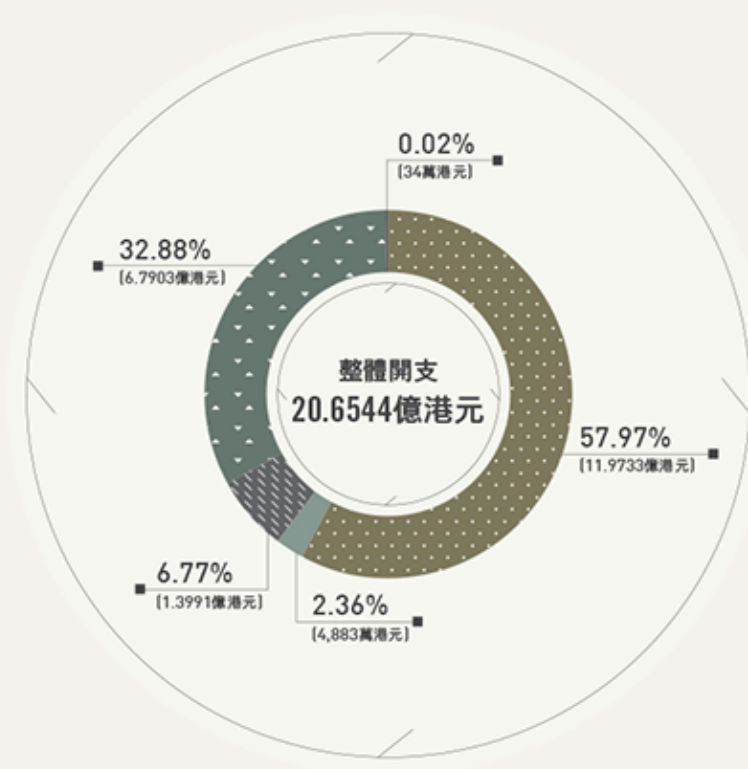
102-45

[1] 2017-18年度實際部門開支為20.6544億港元，較2016-17年度實際部門開支20.3268億港元增長約1.61%。

[2] 建築署的服務分三個範疇：監察及諮詢服務、設施保養及設施發展。

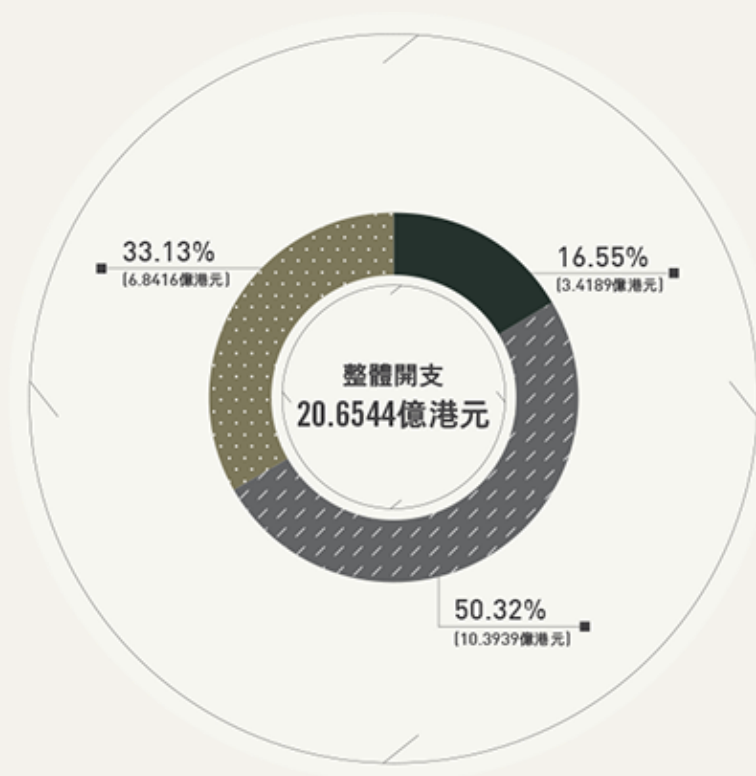
部門開支分類

- 個人薪酬
- 與員工有關的開支
- 部門開支
- 其他費用
- 資本賬戶



以各服務範疇的部門開支分類

- 監察及諮詢服務
- 設施保養
- 設施發展



資料摘要

成立日期：1986年4月11日

職員編制：1,860人(截至2018年3月31日)

總部：香港金鐘道66號金鐘道政府合署

其他辦公地址：

- 九龍紅磡建業中心
- 香港鰂魚涌太古灣道14號太古城中心第三座

總樓面面積：34,339.47平方米

服務規模(2017曆年)：

- 經審閱的受資助/委託工程：822宗
- 已完成的工程數目：29宗
- 維修物業的建築樓面面積：32,014,000平方米
- 建築工程開支：116.965億港元
- 設計及施工中的工程總值：1,880億港元