

提升社區人文建設 結合人文、自然及建築和諧統一

GRI102-44

響應聯合國可持續發展目標



我們致力於與社區加緊聯繫，並提供優質的公共建築與設施

我們專注為社區提供安全、共融和綠色的公共空間，努力促進可持續發展的城市和生活

我們將社會考量納入我們的建築項目中，創造一個和諧及共融的生活環境



香港高度城市化，樓宇及人口密集，我們明白市民對優質及暢通易達的公共空間的遍切需求。因此，建築署致力建設共融的公共空間，為市民提供活動場地，以連繫社區內具有不同需要的群體，促進社會互動及凝聚力。

我們銳意促進人與大自然之間的雙向互動和共生連繫，讓市民在急速的城市節奏中得以歇息，享受悠閒時光。

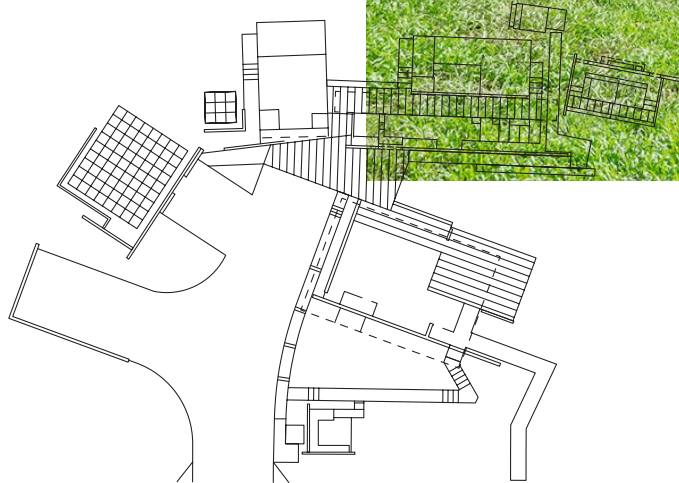
社區友善項目

個案分享

海下遊客中心



一個有如傳統村莊，有機地與自然融合的聚落



|| 前往海濱前的 休閒好去處 ||

海下遊客中心位於西貢郊外，連接海下灣海岸公園，方便遊客探索香港擁有豐富海洋生物的海域。

此項目是全港首個海岸公園遊客中心。中心的設計理念源自傳統村莊的布局，並著重與大自然融合，「因地制宜」而興建，為遊客提供悠閒、舒適的活動空間，並接待經行山徑前往海岸公園的遊客。

建築配置以現有的草坪為中心，它既是戶外活動的地方，也是促使建築與自然互動的空間。另外，設計力求通透明亮，將室外大自然景觀引入室內，例如多用途室以玻璃亭形式設計並與草坪連接，視覺上連貫室內外空間，促進建築與自然互融。而周邊各式的迴廊和庭園緊湊地交織在一起，重新演譯傳統聚落及小鎮的氣氛。

由於此中心位於郊野公園內，我們通過採用多項可持續發展設施，最大限度減少對自然的影響，亦向遊客示範相關建築科技。設施包括：光伏系統及太陽能燈柱，補助中心的用電；雨水收集及循環再用系統，減少浪費用水；生物污水處理系統，自行就地處理製造的污水。

個案分享
—
海下遊客中心



多用途室連貫室內外 / 建築與自然之間的休憩空間

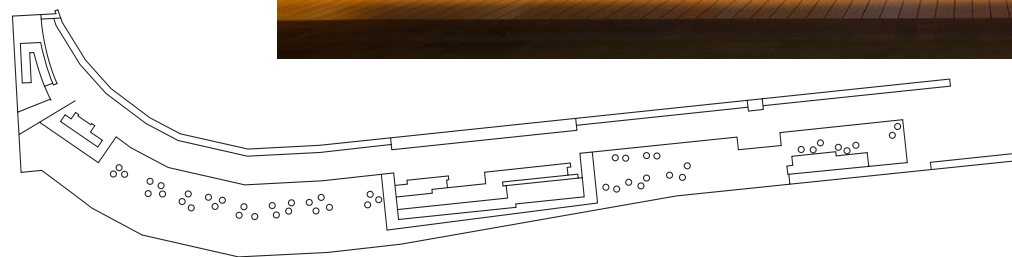
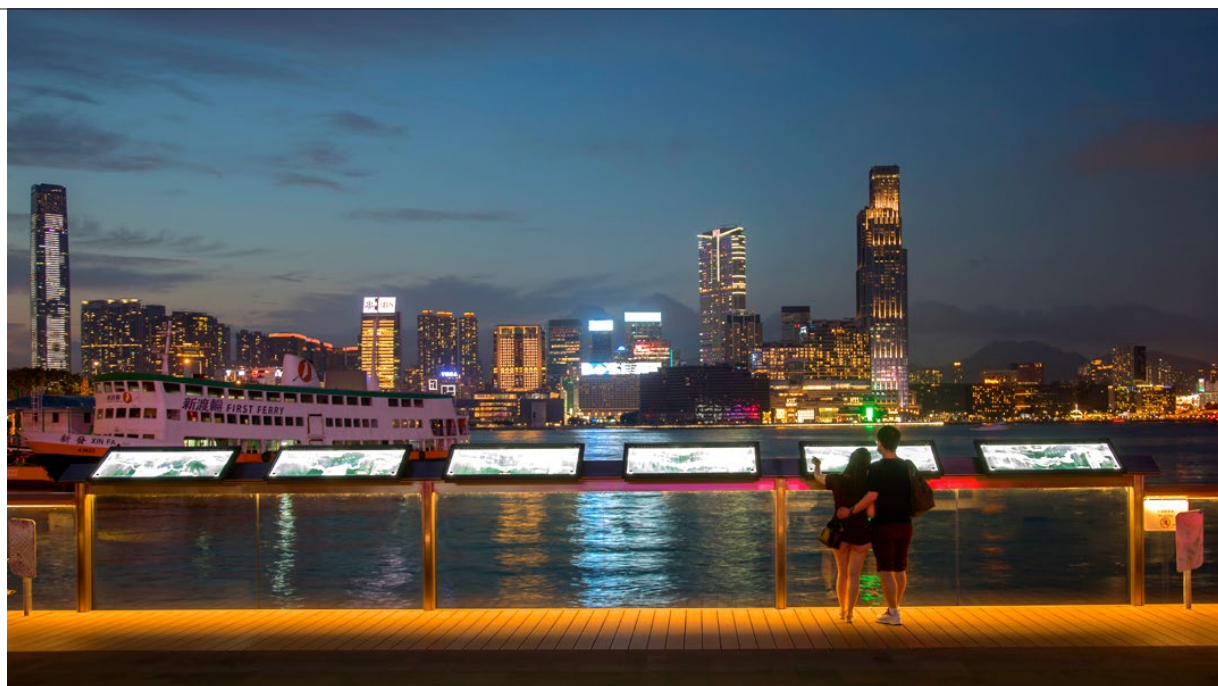


保留兩棟建築物之間的草坪，作戶外活動之用

社區友善項目

個案分享

渡輪碼頭畔新灣仔海濱長廊



透過玻璃圍欄，遊人可飽覽維港景致

III 一個舒適 公眾休憩海濱空間 III

貫通灣仔北至石塘咀，維多利亞港最長海濱長廊，自啟用後吸引了大量市民到訪休憩。

此項目以聯繫海濱為主題，採用玻璃圍欄以拉近市民與海的距離，令市民飽覽一望無際的海濱景色。設計團隊亦巧妙地在臨海位置設置了相框造型的特色涼亭，讓市民從不一樣的角度欣賞對岸壯麗的九龍市貌。項目亦廣植樹木，為市民在炎熱和潮濕的夏日提供一絲清涼。

市民可以在這個空間進行多元化的活動，例如慢跑、享受陽光、在涼亭下休息及拍照打卡。此海濱長廊亦是寵物共享地點，供市民攜同寵物入內，在共融環境下使用設施。

市民可不分晝夜在海濱玩樂。灣仔海濱現已成為一個朝氣蓬勃極具吸引力的公共空間，不僅提升了社區生活質量，更為維港沿岸增添了獨特的地標。

個案分享
—
渡輪碼頭畔新灣仔海濱長廊



相框造型的涼亭提供了不一樣的欣賞角度，構成一幅幅的晝夜維港美景



相框造型的涼亭提供了不一樣的欣賞角度，構成一幅幅的晝夜維港美景



相框造型的涼亭提供了不一樣的欣賞角度，構成一幅幅的晝夜維港美景



透過玻璃圍欄，遊人可飽覽維港景致

個案分享
—
渡輪碼頭畔新灣仔海濱長廊

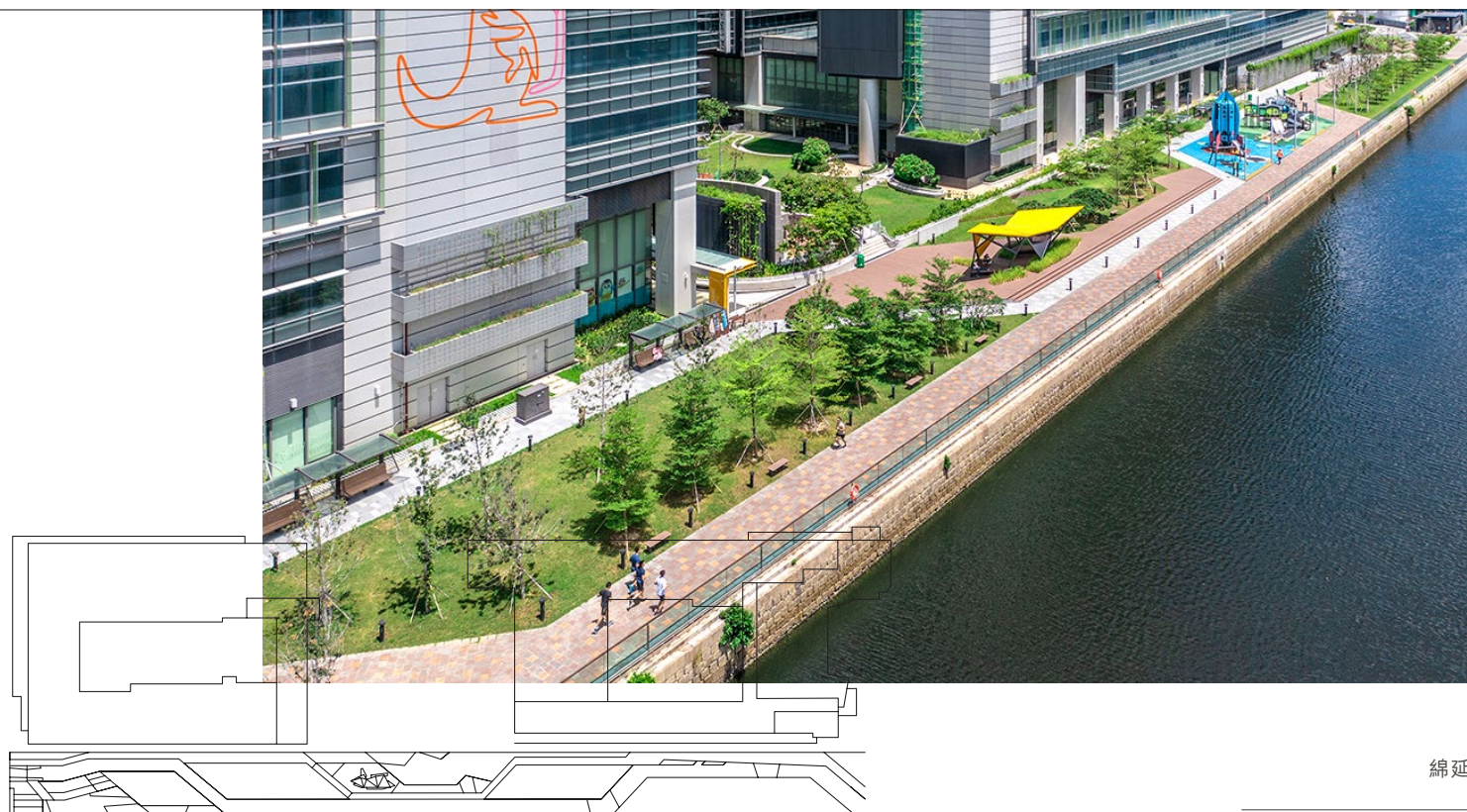


充滿活力的照明設計為夜晚增添色彩

社區友善項目

個案分享

啟德海濱公園（香港兒童醫院段）



綿延340米的海濱長廊

II 維港海濱 富有特色、朝氣 蓬勃的公共 休憩空間 III



—
工作小組

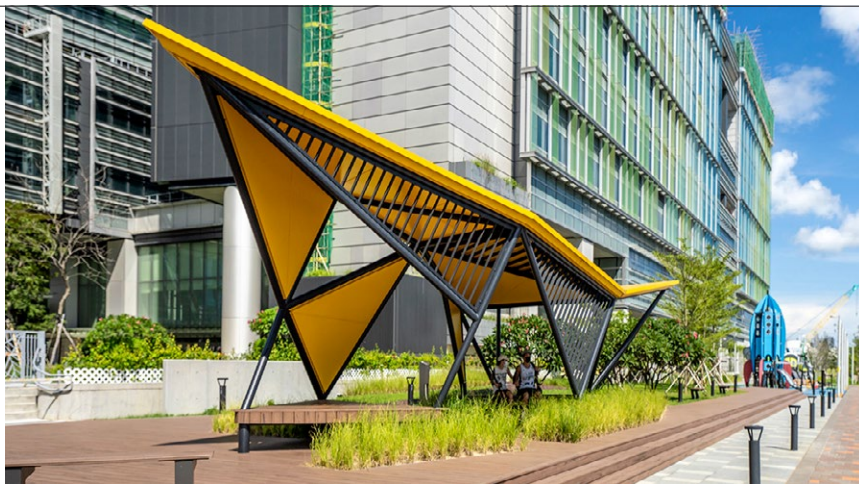
啟德海濱公園（香港兒童醫院段）位於九龍灣香港兒童醫院南面海濱，長約340米，面積接近6,700平方米，屬於茶果嶺延伸至馬頭角的連貫海濱長廊的一部分。

啟德海濱公園（香港兒童醫院段）落成後，啟德海濱增添了趣味景點，促進了人與環境的互動，亦成功為周邊區域帶來朝氣與活力。

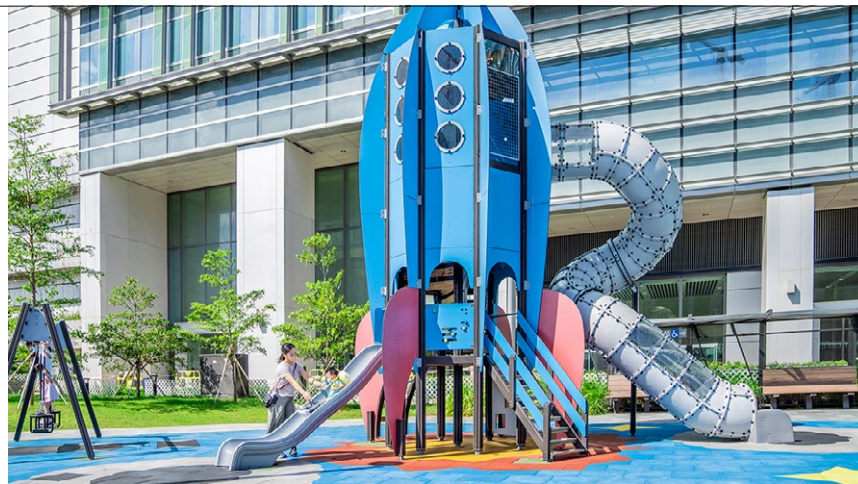
海濱公園毗鄰維港，市民可在寬闊的草坪上以全新的視角觀賞維多利亞港的美景。為了配合兒童，家庭和各年齡層訪客的需求，這裡設有各樣康樂設施和園景區供市民使用，包括行人步道、兒童遊樂場、長椅和休憩區，以及長者友善洗手間和育嬰間等配套設施等。公園設計以航空為主題，在各遊樂設施特別融入航空元素來喚起大家對舊啟德機場的回憶。

建築署會繼續努力通過不同形式向公眾推廣及促進可持續的戶外生活方式。

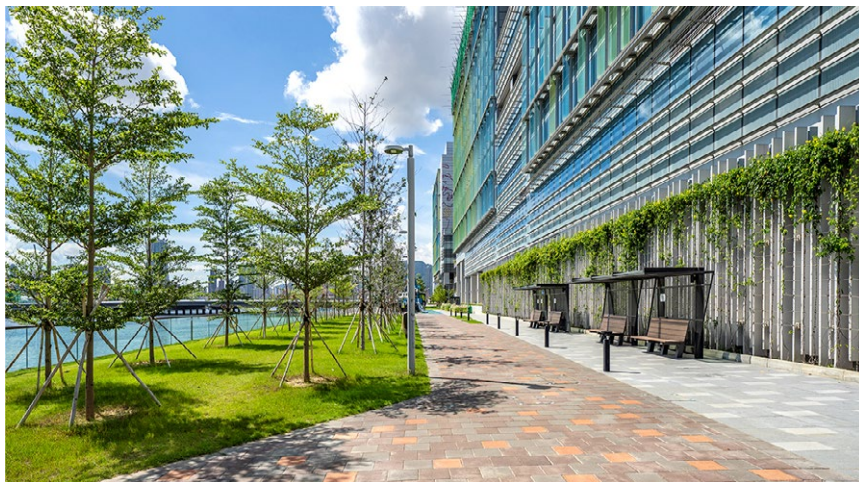
個案分享
—
啟德海濱公園（香港兒童醫院段）



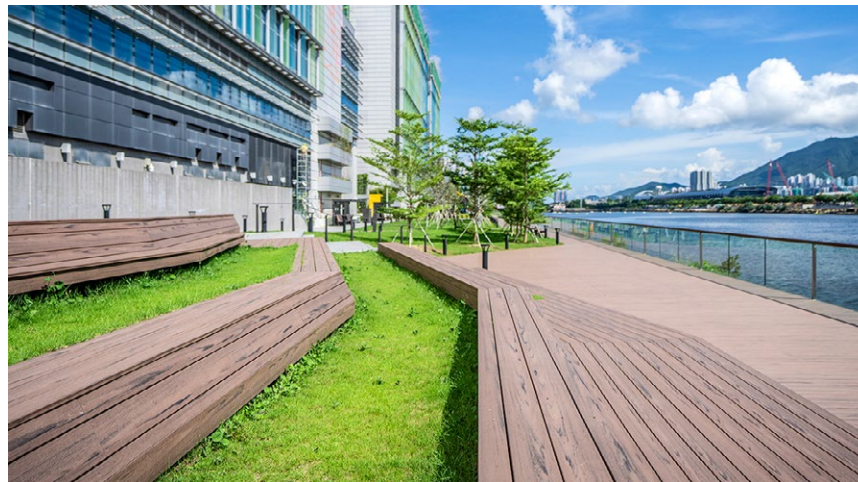
紙飛機休憩亭是向昔日啟德機場的敬禮



兒童遊樂設施以「航空」作主題

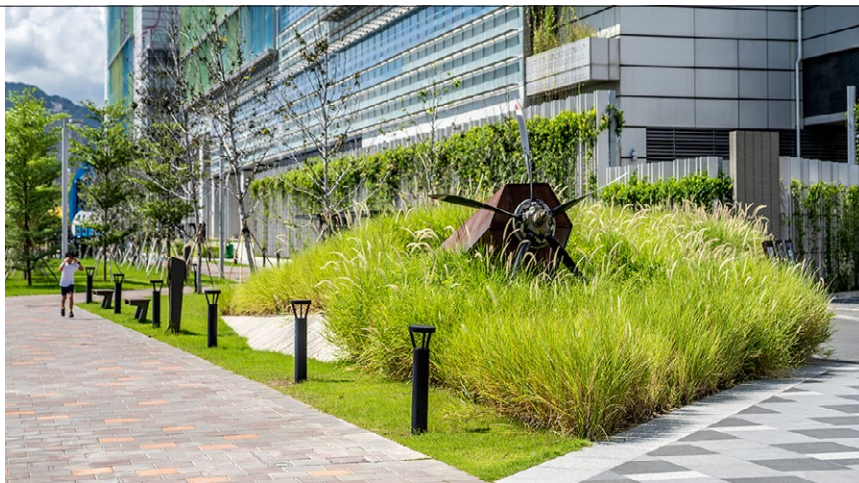


草坪及樹木環繞下的臨海遮蔭座椅



觀景區提供休息長椅

個案分享
—
啟德海濱公園（香港兒童醫院段）



利用政府飛行服務隊的舊螺旋槳而設計的特色裝置



附屬設施如長者友善洗手間和育嬰室

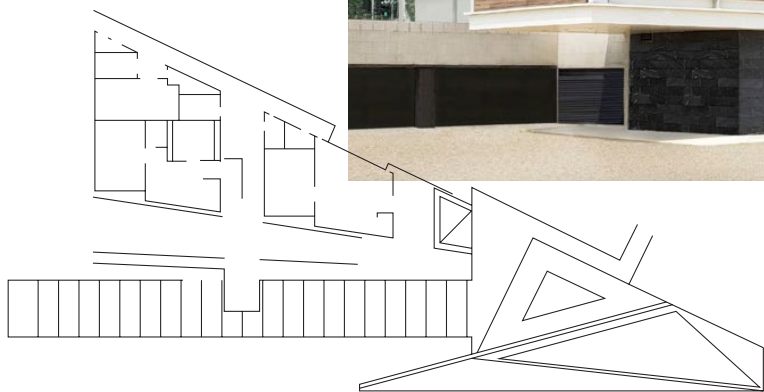
社區友善項目

個案分享

大埔龍尾泳灘服務大樓



觀景台的頂蓋與八仙嶺的山脊線相呼應



II 讓建築物與 大自然 互相呼應 — 龍尾泳灘服務大樓 III

位於龍尾項目包括建造泳灘服務大樓，旨在為遊客提供觀景台，將龍尾海灘的壯麗景色盡收眼底。

由建築署設計的服務大樓坐落於龍尾泳灘，成為此處一個嶄新的景點，將遊客和大自然聯繫在一起。

此項目包括建造觀景台和更衣設施。戶外座椅區的計有遮陽頂蓋，讓遊客可以在柔和的光影下欣賞龍尾泳灘遼闊的海景。而更衣設施備有更衣室、淋浴設施和洗手間，供遊客使用。

觀景台利用鋁管營造高低起伏的屋頂，與背後的八仙嶺山脊線互相呼應，外牆則由以竹條作為模板的纖維水泥板而成。大樓的設計力求開放和通透，例如戶外淋浴設施的頂部特別設有一個三角形天窗，使用者可以透過天窗欣賞八仙嶺優美的山景，彷彿完全沉浸在自然之中。

個案分享
—
大埔龍尾泳灘服務大樓



服務大樓令遊客更方便前往海灘



身處觀景台之中享受海風和日落



外牆使用以竹條作為模板的玻璃纖維增強水泥板



戶外淋浴間

個案分享
—
大埔龍尾泳灘服務大樓



設計中將建築通透性納入考量，令遊客更好地享受景觀

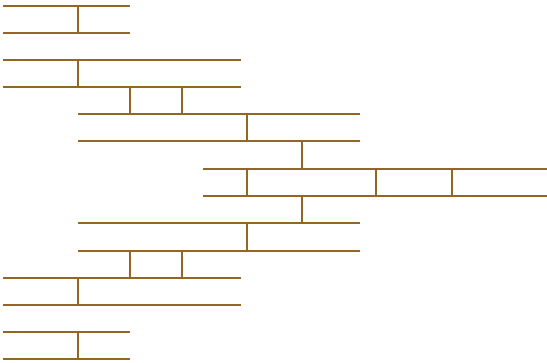
締造關愛共融的社會

GRI102-44

響應聯合國可持續發展目標



我們鼓勵並組織員工參與各類義工服務



建築署對於支持社區健康發展不遺餘力，為此，我們積極鼓勵同事參與各類義工服務。我們成立了義工服務隊，並積極參與社區義工活動，如「耆樂安居」家居維修計劃以及長者探訪活動。

2020年在新冠病毒肆虐下，為保持社交距離和保護員工安全，我們減少了大量義工活動。儘管如此，我們依然參與了9項義工活動，投入219小時的社區服務。

社區義工活動 資料摘要

	2018	2019	2020
建築署義工服務總時數	1,044	1,128	219
義工人數	58	46	37
已完成的義工活動數目	21	16	9
活躍義工隊員人數 ^[1]	14	19	0
因參與義工服務獲嘉許的員工人數 ^[2]	11	15	0

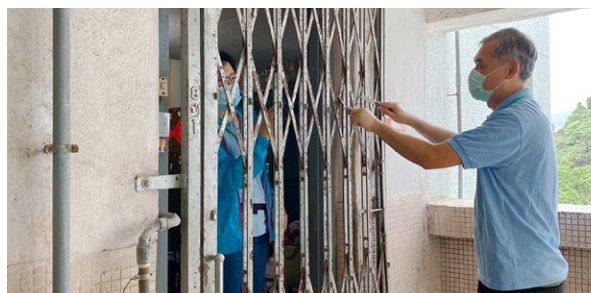
[1] 義工服務時數超過20小時的員工

[2] 義工服務時數超過30小時的義工隊員。

2020年義工 活動概覽



賣旗活動



「耆樂安居」家居維修計劃



長者探訪 (照片拍攝於2020年1月)