



A1 个案研究1 香港仔的复康中心

A1.0 背景

这是香港目前规模最大的复康中心 (A1.0a)，毗邻香港仔黄竹坑邨。中心共有五幢主楼，总楼面面积逾4万平方米，为残疾人士提供各类培训、护理、复康及寄宿服务，帮助他们发挥潜能和进一步融入社区。中心的院友最少年满15岁，患有不同程度的残疾（弱智、弱能、弱视或多重残疾）。

在这项个案研究中，我们会探究不同能力／残疾的人士，如何进出中心及使用中心内外的公用场地。第A1.2节会深入分析能否以不同感应元素的多感特质，帮助院友在户外场地独自走动。

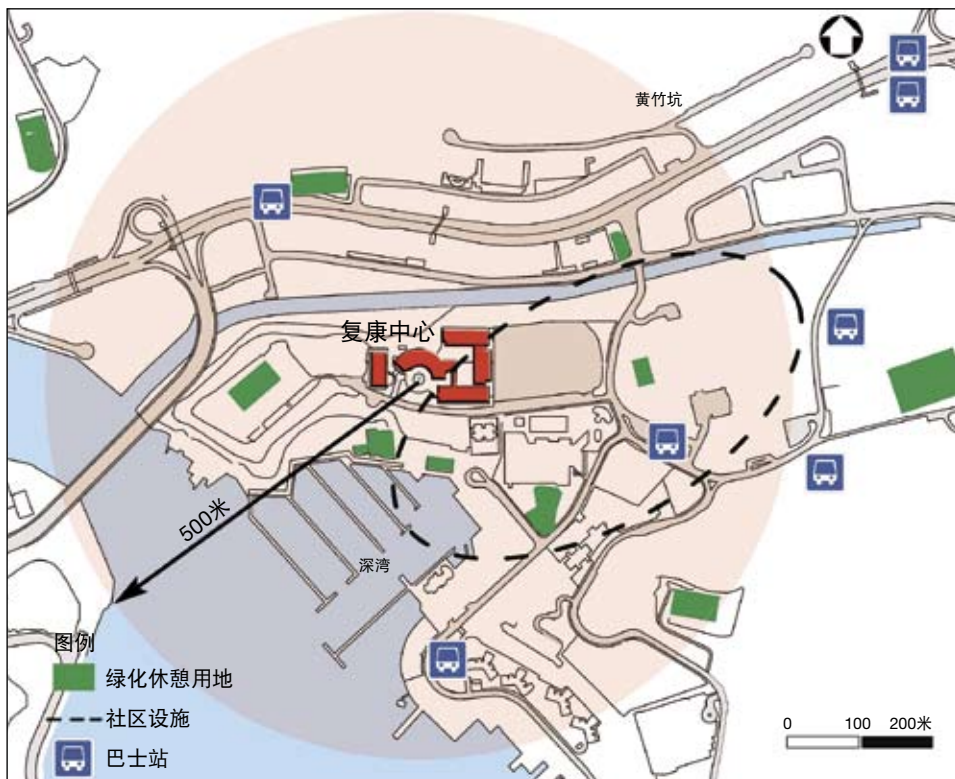


A1.0a 香港仔的复康中心

A1.1 复康中心与附近设施的连系

复康中心半径500米范围内，有多处小型的绿化场地，以及多类公共康乐设施。各项设施都有方便的交通配套。黄竹坑邨的巴士站，以及深湾道、惠福道和南朗山道多个小巴士站均有交通工具往返复康中心与邻近设施(A1.1a至A1.1g)。

不过，由于上址环境所限，以及复康中心院友患有残疾，即使交通网络和邻近基建完善，他们亦无法真正受惠。场地环境欠佳，加上地形所限，妨碍残疾人士往来，以致他们无法充分享用邻近的康乐设施(A1.1h)。



A1.1a 公共休憩用地、社区设施及交通网络



A1.1b 邻近设有杂货店的住宅区



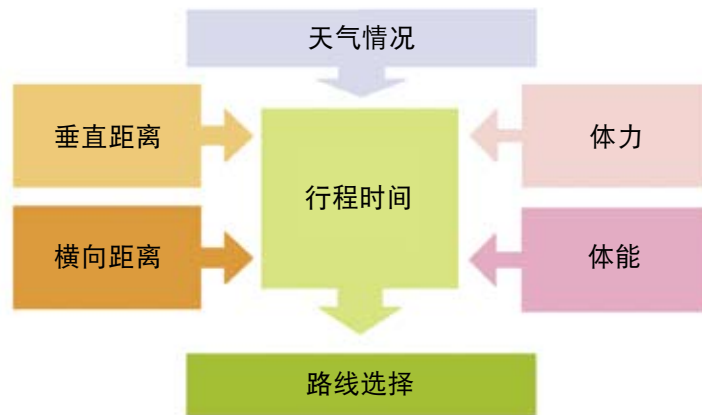
A1.1d 包玉刚游泳中心



A1.1c 邻近食肆



A1.1e 深湾道休憩处



A1.1h 影响行程时间及路线选择的因素

在是项研究中，我们实地考察康复中心的连结程度 (A1.1i)。图A1.1j显示由康复中心正门前往邻近设施的概括路线。由起点前往终点所需的时间，会以一名普通成人的步速计算。弱视、行动不便、弱听及/或弱智的人士，则需要更多时间和体力以克服路途上的困难，才能到达目的地。因此，规划不同设施之间的联系，务须注意各项畅通通行原则。



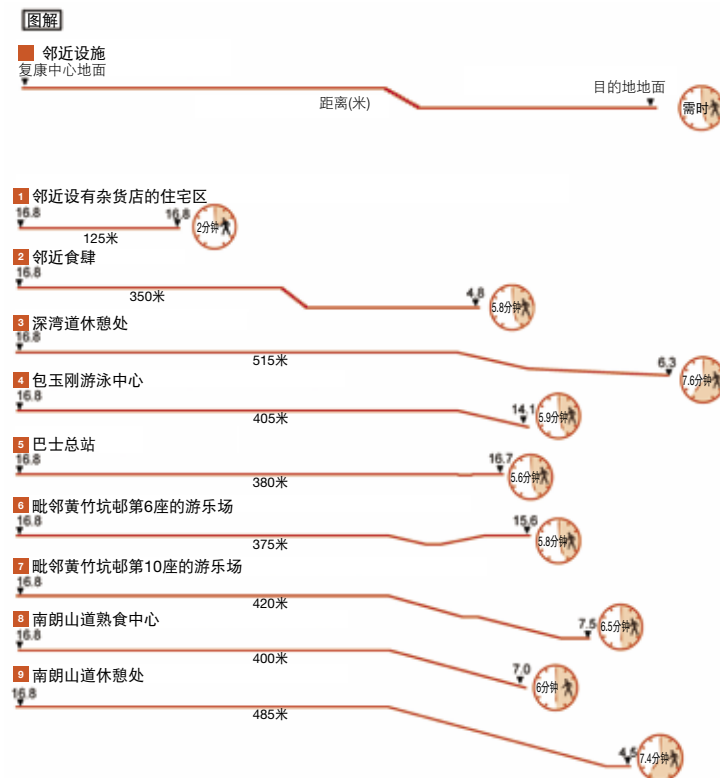
A1.1f 南朗山道休憩处



A1.1g 南朗山道熟食市场



A1.1i 由康复中心正门徒步前往邻近设施的路线



A1.1j 一名普通人徒步前往邻近设施的概括路线及步行时间

A1.2 感官体验

碍于中心外面通达程度有限，中心内的设施及休憩场地务须畅通易达，方可令院友感到称心便捷。毕竟，这是他们逗留时间最长的地方。

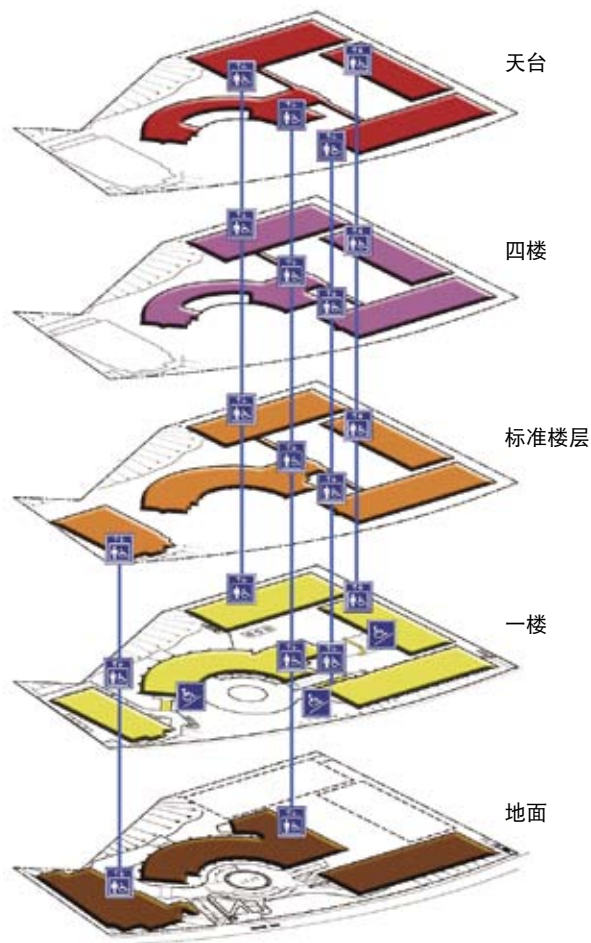
对残疾使用者来说，这个中心大致上规划完善。例如，以升降机和斜道贯通各个楼层；把行人通道与车辆通道分隔，预防危险 (A1.2a)。是项研究旨在探讨如何以感官元素，让使用者在中心内有更丰富的感官体验。

我们利用中心内每个休憩场地本身的设计优点及特性，研究可否运用各种具多感特质的元素，帮助院友在户外地方独自走动 (A1.2b)。运用令人愉悦的触觉、声效及芳香元素，激发不同的感官体验，从而提高使用者（尤其是残疾人士和长者）整体的身心满足感及乐观情绪。

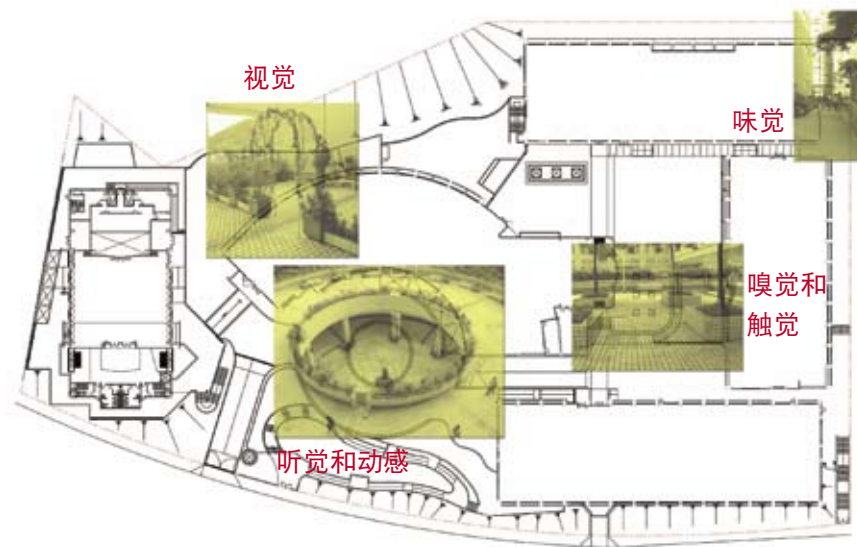
在是项研究中，我们曾举行座谈会，并与一些使用者个别或分组会面及访谈，以了解他们的切身需要、难题及期望。我们亦实地观察他们的日常生活。确定每个户外公用场地宜具备的感官特质后，再进行实地体验和分析 (A1.2b)。

第A1.3至A1.6节会探讨以下各种官能：

- 嗅觉及触觉：一楼庭院；
- 味觉：一楼的A座后院；
- 听觉及动感：一楼环状平台；
- 视觉：D座四楼的露天平台。



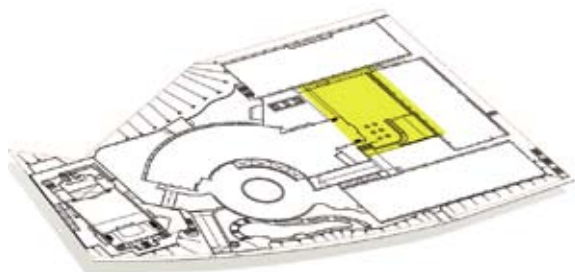
A1.2a 中心内的行人通道和车辆通道



A1.2b 户外公用场地的潜在感官特质



A1.3 嗅觉和触觉

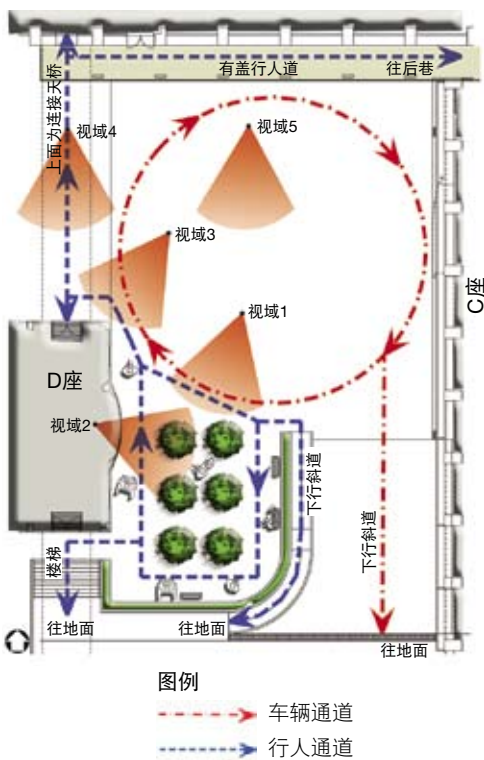


A.1.3.1a 一楼庭院位置图

A1.3.1 一楼庭院

栽了六棵树的一楼庭院这个休憩处，面积约有221平方米，呈长方形，位于D座（日间展能中心及宿舍）接待处旁边，北边是A座（日间展能中心及宿舍），西边是C座（日间护理安老院），南边是B座（庇护工场及宿舍）(A1.3.1a)。一楼庭院既是康复中心的前庭，

亦是舒展身心和静思的好地方(A1.3.1b至A1.3.1g)。该处方便所有使用者（包括院友、访客和员工）社交或独处。改善方案的意念是以多种植物和不同质感的物料来刺激嗅觉和触觉。



A1.3.1b 一楼庭院的现状



A1.3.1c 视域1 一楼庭院现时布局



A1.3.1d 视域2 从D座接待处外望



A1.3.1e 视域3 一楼庭院入口



A1.3.1f 视域4 D座入口的斜道



A1.3.1g 视域5 一楼庭院以盆栽植物为界

A1.3.1.1 这个场地的优势和发展空间

- 位置瞩目 — 这是步入建筑物时首先看见的绿化空间。
- 可从宿舍大楼的电梯大堂望见 — 院友若因身体虚弱或在雨天不能外出时，都可以在户内观赏庭院的景致。
- 庭院中种有散发香气的灌木。



A1.3.1h 布局示意图显示一楼庭院的潜在感官特质

A1.3.1.2 刺激感官体验的构思 (A1.3.1h)

- 1 在主要入口的视线范围内，以独特、显眼的方式种植芳香艳丽花卉，让人倍感亲切 (A1.3.1i)。



A1.3.1i 多种芳香、艳丽或富质感的植物图谱

- 2 健身斜道宽阔，可让轮椅通过，亦可用于练习步行(A1.3.1j)。
- 3 长木椅旁的梯形花槽方便及鼓励使用者赏花，他们无须俯身便能触摸花朵或细嗅花香(A1.3.1k)。
- 4 倾斜或升高的花坛方便坐轮椅人士观赏花草(A1.3.1m)。
- 5 木质平台及长椅供人歇息之余，还增添一份暖意。这个休憩处亦可用作聚首联谊的地方(A1.3.1n)。

- 6 发声雕塑有时可带来新颖的感官体验(A1.3.1p)。
- 7 以清晰的导向指示界定庭院范围；因地制宜转换铺路物料，可防止行人不小心地闯越车道。
- 8 平坦的入口通道可进一步鼓励使用者自行走动，多到户外地方活动(A1.3.1q)。



A1.3.1j 健身斜道铺以橡胶物料，可在行人跌倒时发挥保护作用，其硬度亦能让轮椅经过



A1.3.1m 对比鲜明的各色时花



A1.3.1p 敲击或机械钟等发声装置可刺激听觉



A1.3.1k 木椅置于花槽旁边，尽量方便接触花草

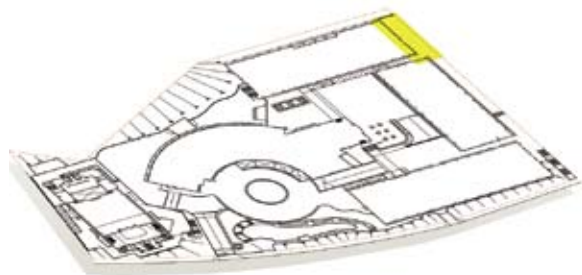


A1.3.1n 环形木椅和平台作为方便、闲适的聚集点



A1.3.1q 平坦的入口通道附设触觉引路带

A1.4 味觉



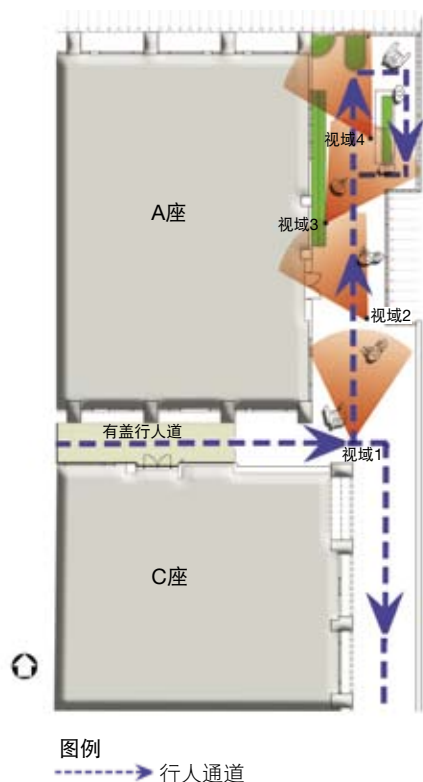
A1.4.1a 一楼的后院位置图

A1.4.1 一楼的A座后院

这个户外空间长22米，位于A座（展能中心及宿舍）旁，已设定为教学、社交、治疗和园艺用途(A1.4.1a)，也作为康复中心内的专用后院(A1.4.1b至A1.4.1f)。这个空间的改善方案的意念是加强味觉元素，借栽种多类食用蔬果及香草，鼓励院友亲身参与。康复中心可提供新型的通达设施，方便院友多使用这个场地。

A1.4.1.1 这个场地的优势和改善空间

- 舒适怡人，多处地方均有遮荫。
- 现时辟作菜园或香草园，这些设施可加以改善。
- 这个场地最适宜供痴呆病患院友使用，让他们可在受保护的安全环境散步。



A1.4.1b 一楼的A座后院现状



A1.4.1c 视域1 提供视觉提示，鼓励院友进入A座宁静的后院



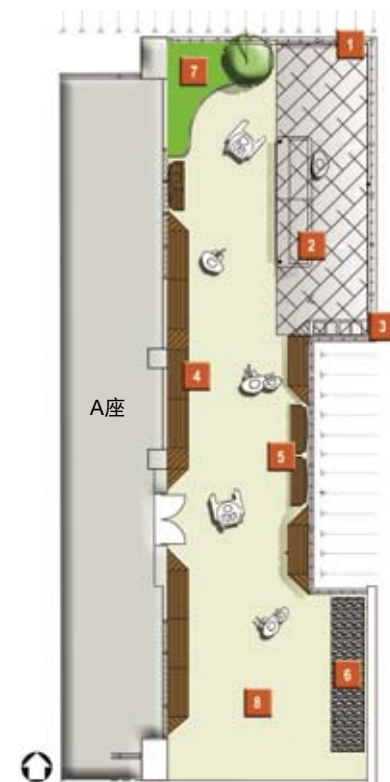
A1.4.1e 视域3 院友使用的园艺工作台，周边宜扩阔空间方便轮椅出入



A1.4.1d 视域2 砖砌台阶上的香草盆栽



A1.4.1f 视域4 可整理现有鱼池及花槽，使之重现生机，以便日后使用



A1.4.1g 布局示意图显示一楼的A座后院的潜在感官特质

A1.4.1.2 刺激感官体验的构思 (A1.4.1g)

- 1** 为使用者着想，设置折椅，尽量增加座位数目。另可考虑在座椅旁腾出空间停放轮椅，鼓励社交联谊 (A1.4.1h)。
- 2** 园艺工作台深浅高低不一，台底设有膝位及/或脚位，方便轮椅使用者和长者 (A1.4.1i)。
- 3** 设有不同高度水龙头的洗手盆迎合不同使用者的需要 (A1.4.1j)。
- 4** 花槽有高有低，让院友站立或坐下时都能欣赏花草 (A1.4.1k)。
- 5** 在花架挂上花篮，让院友无须俯身便可欣赏花草 (A1.4.1m)。
- 6** 可考虑铺设有扶手的卵石径，方便进行足部保健运动 (A1.4.1n)。
- 7** 栽种一些可供嗅尝的花卉，更显趣味特色。而这类花草树木亦可唤起记忆，促进交谈和活动 (A1.4.1p)。
- 8** 在宁静角落辟设小型憩坐处，成为避静的好去处，应会受到院友欢迎。



A1.4.1h 狭窄的走廊宜设折椅，确保有足够空间让行人和轮椅通过



A1.4.1j 洗手盆的水龙头高低不一，切合不同使用者的需要



A1.4.1m 悬挂花篮的花架



A1.4.1i 为不同使用者特设的园艺工作台，高低不一，并设有膝位



A1.4.1k 花槽高低有致



A1.4.1n 设有扶手的卵石径

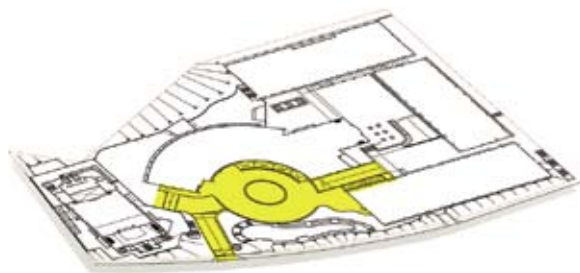
7 具味觉效果的植物



A1.4.1p 适合嗅尝的植物图谱

A1.5 听觉与动感

A1.5.1 一楼环状平台

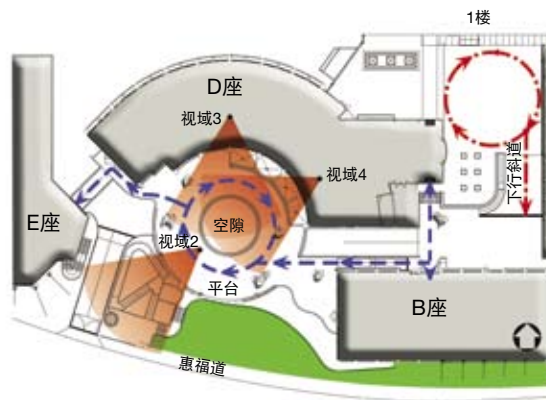
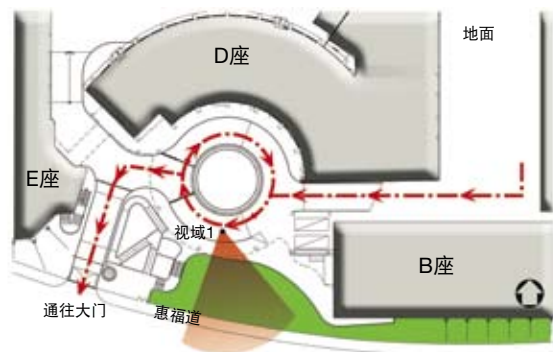


A1.5.1a 一楼环状平台位置图

此处是连接D座(展能中心及宿舍)与E座(礼堂)的大型环状平台(A1.5.1a及A1.5.1b)。不论近观地面园境,或是远望深湾,视野均十分开扬(A1.5.1c至A1.5.1f)。改善方案的意念是利用日光与阴影、软硬物料,以及静态和动态用途,划分不同区域,借以加强动感和提升空间感。流水景致可用以加强听觉和帮助定向。

A1.5.1.1 这个场地的优势和改善空间

- 远眺深湾,景色极佳。
- 四通八达。
- 这是中心内面积最大的户外空间。



图例
 - - - - - 车辆通道
 - - - - - 行人通道

A1.5.1b 地面及一楼环状平台的现况



A1.5.1c 视域1 地面的园境



A1.5.1e 视域3 露天平台的环状设计定向不清



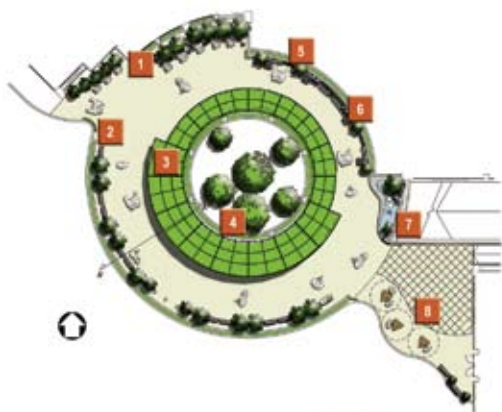
A1.5.1d 视域2 远眺深湾



A1.5.1f 视域4 毗连D座的平台区

A1.5.1.2 刺激感官体验的构思 (A1.5.1g)

- 1 设有坚固扶手的长椅，有助轮椅使用者从轮椅移到长椅上 (A1.5.1h)。长椅旁可加设座位，方便家长或职员照顾使用者。
- 2 不同的铺路物料可成为触觉提示 (A1.5.1i)。
- 3 可考虑设置荫棚，种满攀缘植物，以遮挡猛烈的阳光，但也要保留一些日照充足的地方，好让喜欢日照的人士享受阳光 (A1.5.1j)。
- 4 可尝试采用浮雕瓷砖引入故事主题，以刺激感官增添趣味，同时亦可用作感应提示，协助视障使用者定向 (A1.5.1k)。
- 5 种满攀缘植物的花架既赏心悦目，又可用作挡隔外间繁嚣的屏障 (A1.5.1m)。
- 6 在花架上挂上花篮，让院友无须俯身便可欣赏花草 (A1.5.1n)。
- 7 小型的流水景致水面如略为升高，可让轮椅使用者触碰水面或嬉水。水声亦可作为引路的提示。
- 8 在这个宽敞的区域设置不同模式的户外健身设备，也许可为使用者增添乐趣。



剖面 A'-A



A1.5.1g 布局示意图及横切面图，显示一楼环状平台的潜在感官特质



A1.5.1h 设有扶手的长木椅



A1.5.1j 种满攀缘植物的荫棚可提供更多遮荫地方



A1.5.1m 花架种满攀缘植物，可遮挡碍眼的景观



A1.5.1i 触觉提示协助视障人士定向

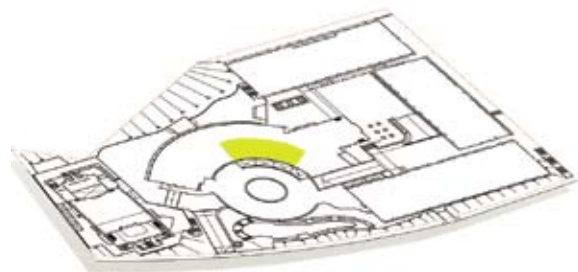


A1.5.1k 浮雕瓷砖的图案



A1.5.1n 花架上的花篮高度适中，方便观赏

A1.6 视觉



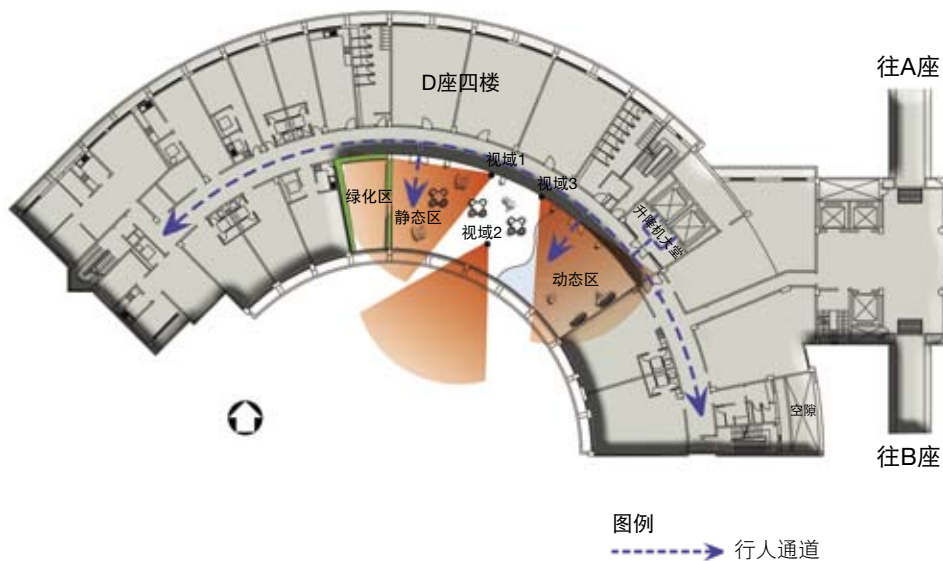
A1.6.1a D座四楼露天平台位置图

A1.6.1 D座四楼的露天平台

位于D座(展能中心及宿舍)四楼的露天平台面向深湾，景观开扬，环境怡人，适合引入刺激视觉的设计意念(A1.6.1a至A1.6.1e)。场地分为动态区、静态区、绿化区三部分，迎合不同使用者的需要。这个户外场地的改善方案的意念是善用户外景致，并加强室内视觉元素，借以提升视觉质素。

A1.6.1.1 这个场地的优势和改善空间

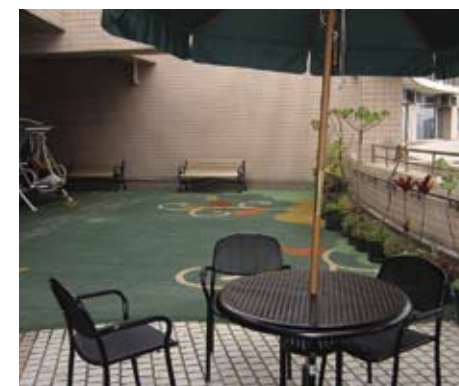
- 舒适怡人，多处地方均有遮荫(A1.6.1c)。
- 座位和长椅充足(A1.6.1e)。



A1.6.1b D座四楼露天平台的现状



A1.6.1c 视域1 供院友、访客和员工闲坐共聚的地方



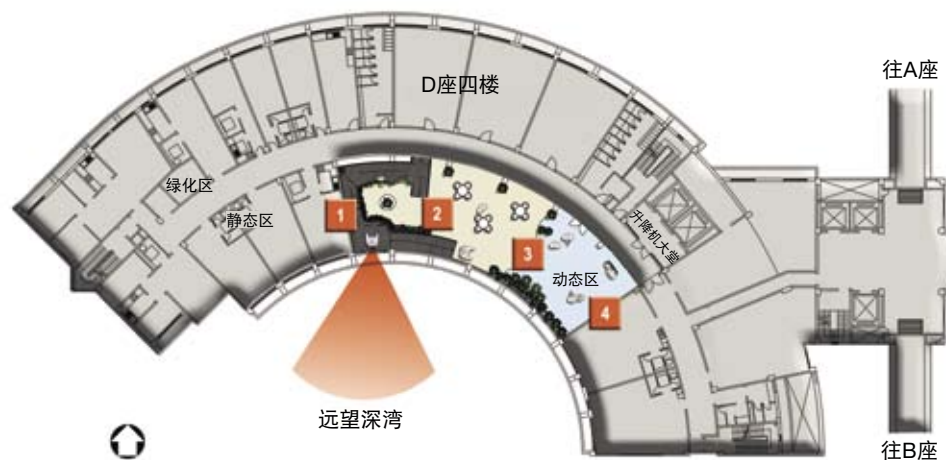
A1.6.1e 视域3 人人合用的户外健身场地



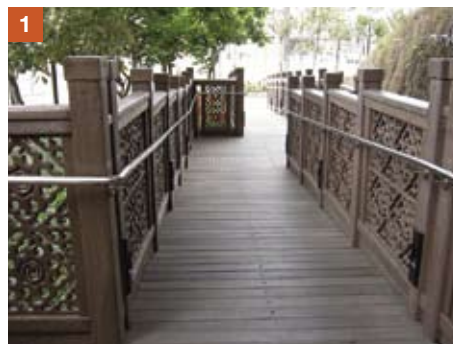
A1.6.1d 视域2 远眺深湾，视野开阔，景色怡人

A1.6.1.2 刺激感官体验的构思 (A1.6.1f)

- 1 可考虑设置加高的木平台，作为观景台，宜让轮椅使用者可以到达，欣赏面向深湾开扬怡人的景致 (A1.6.1g)。
- 2 可考虑设置种有攀缘植物的花架，加强绿化效果 (A1.6.1h)。
- 3 设有多种设备的健身站会鼓励不同使用者多做运动 (A1.6.1i)。
- 4 壁画本身可成为这个区域有趣的焦点 (A1.6.1j)。可邀请院友们创作壁画。



A1.6.1f 布局示意图显示D座四楼露天平台的潜在感官特质



A1.6.1g 木平台方便坐轮椅的院友欣赏四周景色



A1.6.1i 健身站



A1.6.1h 花架设有挂篮悬挂盆栽或展示院友的艺术创作



A1.6.1j 壁画为场地增添色彩之余，亦可加强归属感

A1.7 总结经验

一如第A1.2至A1.6节所述，在我们探究中心内户外公用的潜在感官特质时。发觉可改善户外建造环境的方法和选择确实不少。我们曾与个别人士面谈，实地观察，并与使用者多次交流意见，结果发现户外场地的感官刺激，对行动不便及／或最少有一种官能受损的人士大有裨益，因为感官刺激似能加强他们其他官能的知觉。

感官元素和感应提示有助提高使用者的感官知觉，让他们更能欣赏周围环境(A1.7a)。不过，感官享受程度却因人而异，视乎使用者身心状况而定。因此，设计师宜深入了解使用者的需要和期望。悉心设计的感官元素，可让不同使用者受惠。



A1.7a 户外场地的多元感官元素，有助提高使用者的感官知觉